

Congés calmes

La grippe A est présente en France?

Le nombre des détectations et isolements de virus grippal continue de progresser régulièrement en France. Les quatre régions dans lesquelles des cas de grippe ont été le plus souvent confirmés sont situées au nord de la Loire : Bourgogne, Bretagne, Nord-Pas-de-Calais et Picardie. Dans toutes ces régions, comme dans le reste du pays, les indicateurs d'activité sanitaire restent cependant à des niveaux habituels pour cette période de l'année, quoique plus élevés que la saison passée. Les nombreux départs en vacances de la Toussaint des patients et d'une partie de leurs soignants peuvent avoir, comme c'est souvent le cas, ralenti la progression du virus et/ou é brouillé le recueil de données.

...en Europe de l'Ouest...

Une activité grippale débute et encore modérée est également signalée en Belgique, en Espagne, en Norvège, au Portugal et surtout dans les Îles Britanniques. Comme en France, la majorité des cas concerne des enfants et des adultes jeunes; tous les cas ayant été totalement analysés sont liés au virus grippal A(H3N2).

Des foyers de grippe sont décrits dans des familles ou des collectivités. En Angleterre, par exemple, la grippe a récemment été confirmée chez 6 membres d'une même famille; les tableaux cliniques associaient des vomissements, une fièvre, une toux et des myalgies. Les deux grands-parents, âgés de plus de 65 ans, ont dû être hospitalisés. Dans tous ces pays, l'activité grippale globale reste cependant en dessous des seuils épidémiologiques.

et dans d'autres pays de l'hémisphère nord

Des cas sporadiques et des foyers locaux, liés à l'activité du virus grippal A(H3N2), sont également signalés au Canada, aux USA et en Israël.

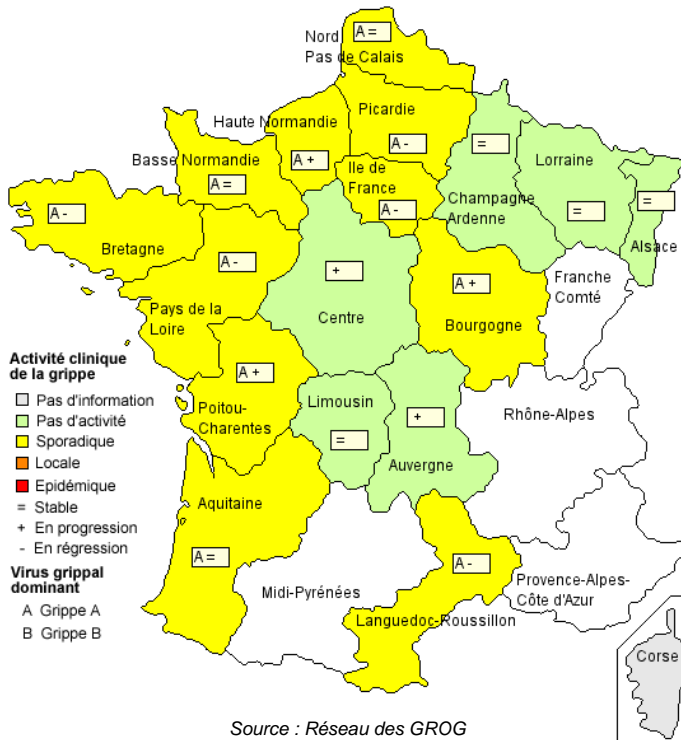
En pratique

- le virus grippal A(H3N2) est présent en France mais reste discret jusque-là
- la récente période de vacances peut avoir é brouillé les cartes
- n'attendez plus pour vacciner les personnes à risque.



Congés calmes

Situation de la grippe pour la semaine 2003/44



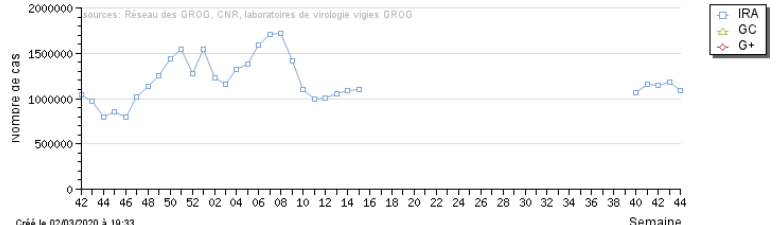
Financement : Institut de Veille Sanitaire, Laboratoires Sanofi Pasteur MSD, Laboratoire Abbott Products SAS, Laboratoire Roche, Laboratoire Argène, Laboratoire GSK. L'association Réseau des GROG est financée à 72% par des fonds provenant d'organismes publics.

Autres partenariats : Institut Pasteur, Service de Santé des Armées, SCHS Mairie de St Etienne, Service médical PSA Citroën Rennes, OCP-Répartition, SOS Médecins France, MEDI'call Concept, Association Médecins de Montagne, Domus Vi, RENAL, Open Rome.

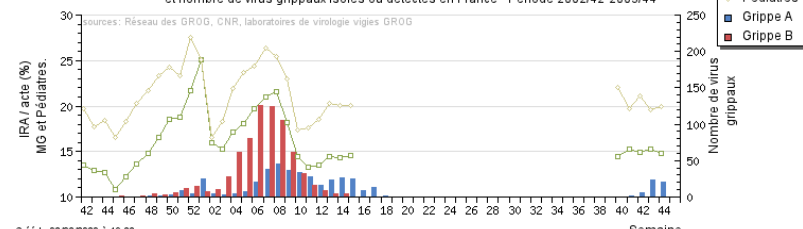
Responsabilité scientifique : Marc Barrière, Bernard Bedouret, Jean-Louis Bensoussan, Hervé Berche, Jean Marie Cohen, Emmanuel Debost, Anne Mosnier, Pierre Pothier, Bruno Lina, Marcel Ruetsch, Jean-Claude Souly, Sylvie van der Werf.

Coordination nationale : Réseau des GROG avec l'aide d'Open Rome, 67 rue du Poteau, 75018 Paris.
Tél: 01.56.55.51.68 - Fax: 01.56.55.51.52 - E-mail: grog@grog.org
Site : <http://www.grog.org>

Estimations du nombre de consultations pour Infection Respiratoire Aiguë (IRA), grippe clinique (GC) et grippe confirmée virologiquement (G+) en France, médecine générale et pédiatrie - Période 2002/42-2003/44

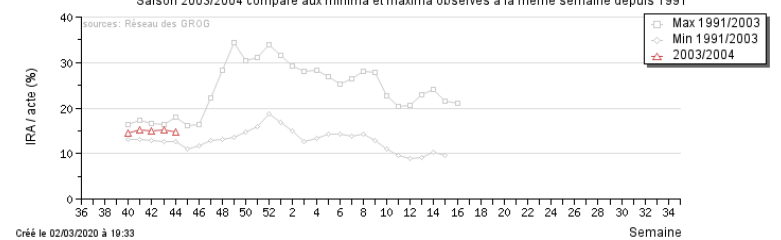


Infections Respiratoires Aiguës (IRA) en médecine générale (MG), en pédiatrie et nombre de virus grippaux isolés ou détectés en France - Période 2002/42-2003/44



Au sein du Réseau des GROG, le nombre hebdomadaire de détections et isoléments de virus grippaux dépasse rarement 250 au cours des épidémies saisonnières. En 2009-2010, ce nombre a dépassé 250 pendant 6 semaines.

Saison 2003/2004 comparé aux minima et maxima observés à la même semaine depuis 1991



Estimation du nombre de consultations pour Infections Respiratoires Aiguës (IRA) / 100 000 habitants par tranche d'âge en France, médecine générale et pédiatrie - Période 2002/42-2003/44

